



# TRADE INSIGHTS



**Marzo 2026**

**Perspectivas de Comercio Exterior**  
Análisis y tendencias comerciales México - EE.UU.- Texas 2025

COMCE Noreste  
[info@comcenoreste.org.mx](mailto:info@comcenoreste.org.mx)

## El corredor México–Texas: La columna vertebral del comercio en Norteamérica.

*Un análisis de la integración productiva, logística y estratégica que define el comercio en América del Norte.*

### Un bloque regional en consolidación

En el actual entorno de reconfiguración de las cadenas de suministro globales, América del Norte ha dejado de ser una alternativa para convertirse en el eje central del comercio internacional. La combinación de factores como tensiones geopolíticas, disrupciones logísticas y la necesidad de resiliencia ha acelerado un proceso que ya venía gestándose: la regionalización del comercio.

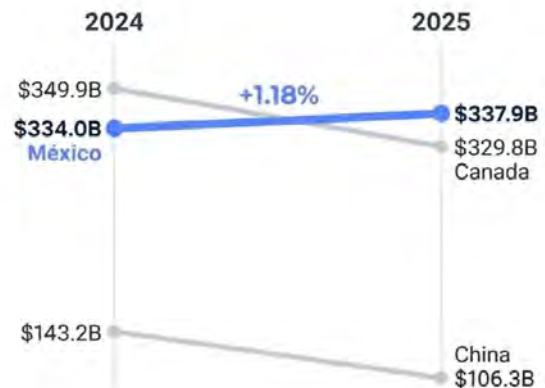
En este contexto, México se ha consolidado como el principal socio comercial de Estados Unidos, alcanzando niveles de intercambio cercanos a \$872 mil millones de dólares en 2025. Este crecimiento ha sido impulsado principalmente por el fenómeno del nearshoring, mediante el cual empresas globales están relocalizando sus operaciones hacia regiones más cercanas a sus mercados finales.

Este cambio también implica una menor dependencia de Asia y un mayor enfoque en fortalecer las cadenas de suministro dentro de la región. En este contexto, México ha ganado relevancia como socio estratégico de Estados Unidos.

### México Consolida la Posición #1 en las Importaciones de EE.UU.



### México es el Destino #1 para las Exportaciones de EE.UU.



Nota: Elaborado por COMCE Noreste con información de US Census Bureau – Miles de millones USD.

Los datos reflejan esta tendencia: el comercio entre México y Estados Unidos sigue creciendo, mientras que la participación de China disminuye. Además, la relación comercial es cada vez más equilibrada, con un flujo constante de exportaciones en ambos sentidos, incluso en un entorno económico más desafiante.

Sin embargo, reducir esta relación a cifras comerciales sería insuficiente. Lo que hoy define el vínculo entre México y Estados Unidos es la consolidación de un ecosistema productivo profundamente integrado, donde las cadenas de valor están distribuidas estratégicamente entre ambos países.

En este nuevo modelo, la frontera ya no representa una división, sino un punto de conexión. Los procesos productivos, los flujos logísticos y la infraestructura operan de manera coordinada, dando origen a una plataforma manufacturera regional altamente eficiente, con ventajas competitivas frente a otras regiones del mundo.

### Texas: el centro de gravedad del comercio regional

Texas se posiciona como el actor clave dentro de esta integración. Absorbe aproximadamente el 33% de las exportaciones mexicanas hacia EE.UU. y provee el 37% de las exportaciones estadounidenses hacia México, con un comercio bilateral superior a \$300 mil millones de dólares.



Nota: Elaborado por COMCE Noreste con información de US Census Bureau – Miles de millones USD.

Más que un socio, Texas funciona como una extensión del sistema productivo mexicano, proporcionando energía, insumos estratégicos y conectividad logística que permiten sostener el dinamismo industrial de la región.

La relación entre ambos ha evolucionado hacia un modelo enfocado en tecnología de alto valor. México importa componentes avanzados y los transforma en productos tecnológicos complejos, fortaleciendo su papel en la economía digital.

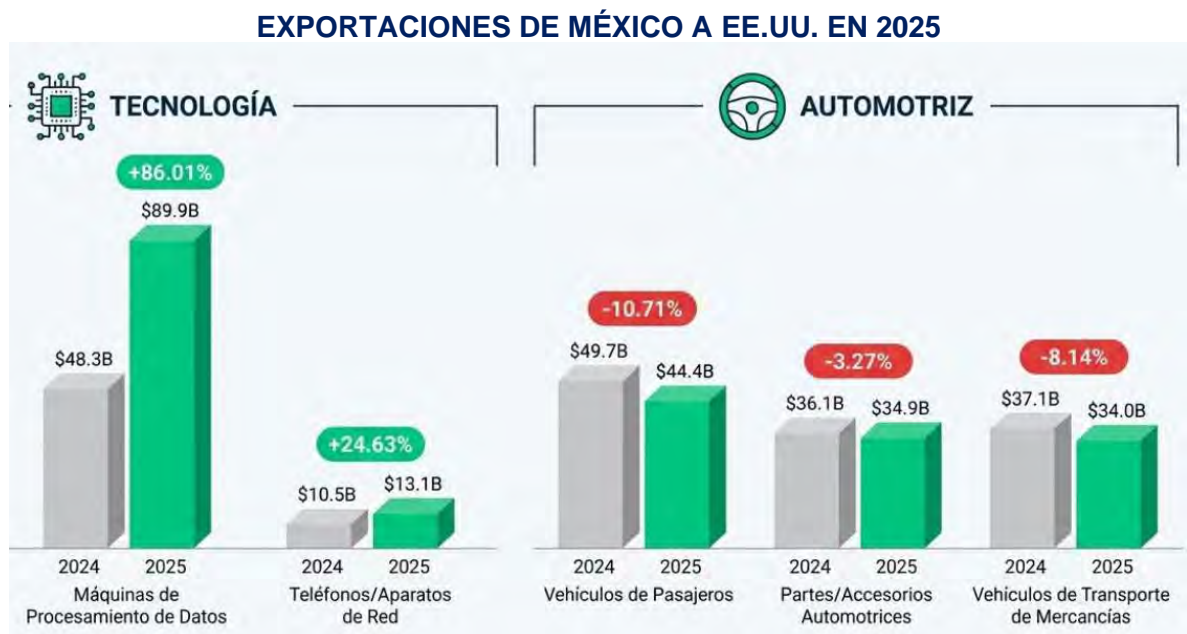
Esta integración ha dado lugar a un sistema productivo altamente interdependiente: Texas suministra energía y tecnología, mientras México aporta capacidad de manufactura y escala. Esto ha permitido construir un modelo eficiente, sincronizado y resiliente frente a cambios globales.

El crecimiento en el intercambio de componentes tecnológicos y productos terminados refuerza la relevancia de esta región como un centro clave de producción a nivel global. La relación México-Texas no solo lidera en volumen, sino en nivel de integración, superando ampliamente a otros estados y consolidándose como un motor estratégico de la manufactura avanzada y la economía digital.

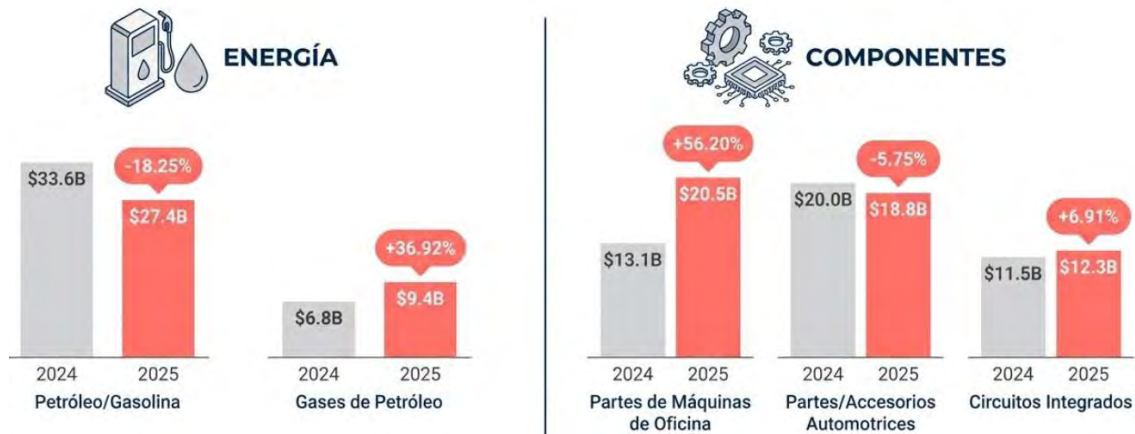
### De la manufactura tradicional a la economía tecnológica

Uno de los cambios más relevantes en la relación comercial es la evolución hacia sectores de mayor valor agregado, particularmente en tecnología.

Las exportaciones de máquinas de procesamiento de datos (servidores) alcanzan cerca de 90 mil millones de dólares, con crecimientos superiores al 80%, impulsadas por la demanda de infraestructura digital y centros de datos.



## IMPORTACIONES DE MÉXICO DESDE EE.UU. EN 2025



Nota: Elaborado por COMCE Noreste con información de US Census Bureau – Miles de millones USD.

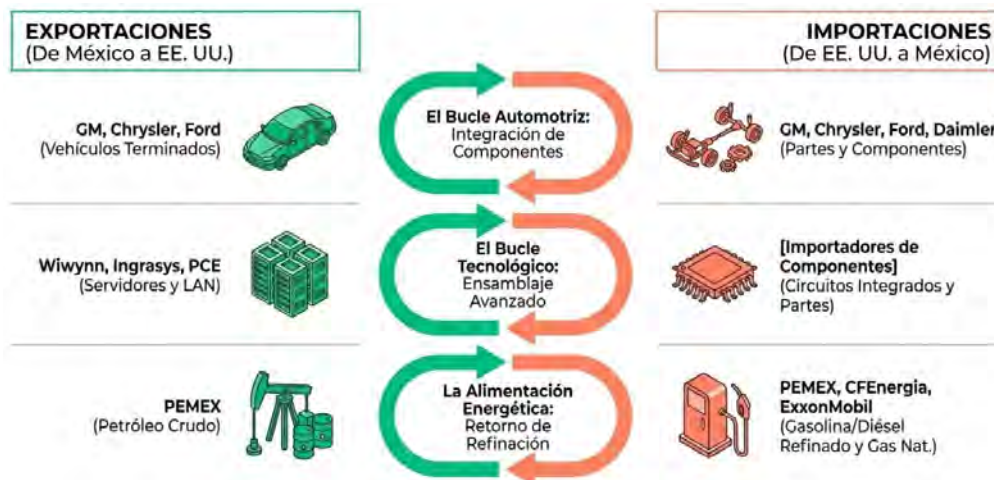
Este cambio refleja un patrón claro: México importa componentes de alta precisión y exporta sistemas tecnológicos complejos, principalmente hacia Estados Unidos, consolidándose como un nodo estratégico en la economía digital.

### El modelo de integración: manufactura circular

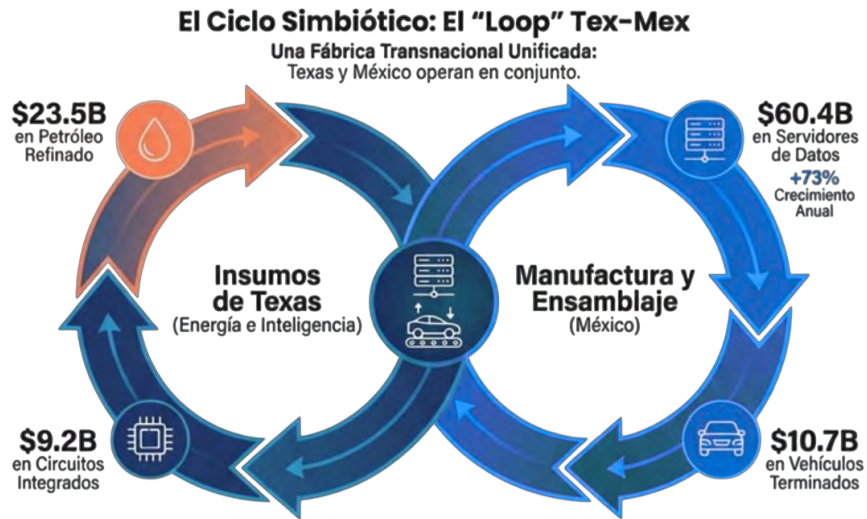
La relación comercial opera bajo un esquema de manufactura circular, en el que los insumos cruzan la frontera múltiples veces antes de convertirse en productos finales.

En el sector automotriz, este modelo está altamente consolidado: componentes se importan desde Estados Unidos, se integran en México y regresan como vehículos terminados.

En el sector tecnológico, este ciclo se replica con circuitos, componentes electrónicos y servidores.



En el ámbito energético, México importa combustibles refinados y gas natural desde Texas, insumos fundamentales para la operación industrial. Este modelo confirma una integración productiva profunda entre ambas economías.



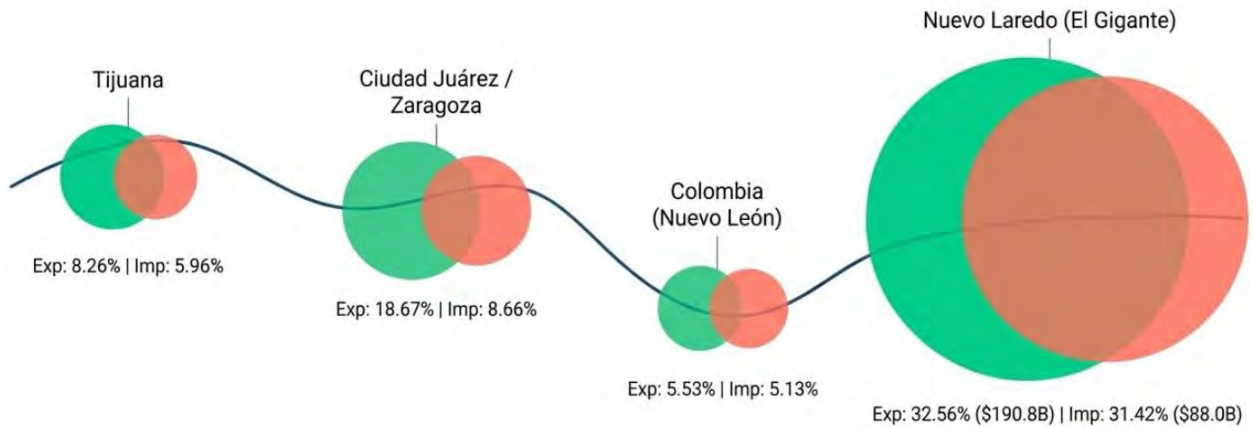
Nota: Elaborado por COMCE Noreste con información de US Census Bureau – Miles de millones USD.

### Infraestructura: la dependencia crítica de la frontera

La eficiencia de este sistema depende de manera crítica de la infraestructura logística, particularmente del transporte terrestre.

Más del 77% de las exportaciones mexicanas se movilizan por carretera bajo esquemas just-in-time, lo que exige procesos aduaneros ágiles y alta capacidad operativa en los cruces fronterizos.

En este contexto, Nuevo Laredo destaca como el principal nodo logístico, procesando cerca de un tercio del comercio bilateral, consolidándose como un punto estratégico para la competitividad regional.



Nota: Elaborado por COMCE Noreste con información de ANAM – Miles de millones USD.

En contraste, Ciudad Juárez representa casi el 14% del comercio bilateral, reflejando un modelo altamente especializado: el 40.1% de sus exportaciones se concentra en tecnología, específicamente en equipos de procesamiento de datos, posicionándolo como un centro clave para la economía digital.

A nivel logístico, se observa una fuerte dependencia del transporte por carretera en la mayoría de los cruces fronterizos, superando el 99% en algunos casos. Sin embargo, Piedras Negras rompe este patrón, con un 79% de su comercio movilizado por ferrocarril, destacando como un nodo más diversificado y resiliente.



Nota: Elaborado por COMCE Noreste con información de ANAM – Miles de millones USD.

Nuevo Laredo, con un volumen total cercano a \$278.8 mil millones de dólares, no solo lidera en tamaño, sino también en función estratégica, al integrar flujos tecnológicos y automotrices esenciales para la cadena de suministro regional.

Por su parte, Ciudad Juárez, con \$150.7 mil millones de dólares en comercio, se consolida como un clúster tecnológico altamente especializado, aunque con mayor dependencia de un solo sector.

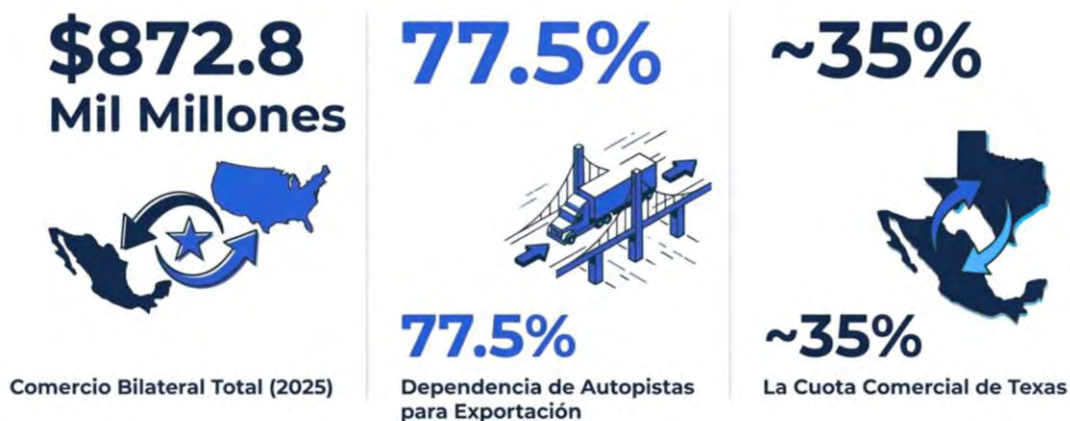
Nodo	Volumen Total de Comercio (\$ MM)	Perfil de Exportación (El Empuje)	Perfil de Importación (La Atracción)	Anomalía de Infraestructura
Nuevo Laredo	\$278.8 Mil Millones	Autos y Tecnología	Motores de Aviación/Autos	Equilibrado (12% Ferrocarril)
Colombia N.L.	\$46.7 Mil Millones	Maquinaria Pesada	Baterías y Cerdo	99.9% Vía Terrestre 🚚
Cd. Juárez	\$150.7 Mil Millones	Tecnología Hiperconcentrada	Combustible y Piezas de Aviación	Ductos Emergentes 🏗️
Reynosa	\$43.4 Mil Millones	Agricultura y Electrónica	Cerdo y Gas	99% Vía Terrestre 🚚
Piedras Negras	\$42.3 Mil Millones	Cerveza y Vehículos Pesados	Motores Automotrices y Maíz	La Fortaleza Ferroviaria (79%) 🚂

Nota: Elaborado por COMCE Noreste con información de ANAM – Miles de millones USD.

## Conclusión

La relación entre México, Estados Unidos y Texas ha evolucionado de manera significativa en los últimos años, transitando de un modelo tradicional de comercio bilateral hacia un esquema de integración productiva profunda.

Hoy, América del Norte opera como una fábrica transnacional, donde cada región cumple un rol específico dentro de una misma cadena de valor: Texas aporta energía e infraestructura, México contribuye con escala manufacturera y Estados Unidos consolida el mercado y la innovación tecnológica.



Nota: Elaborado por COMCE Noreste con información de US Census Bureau – Miles de millones USD.

Este modelo ha demostrado ser altamente eficiente, resiliente y competitivo a nivel global.

No obstante, esta integración también implica nuevos retos. La dependencia de la infraestructura fronteriza convierte a la logística en un factor estratégico clave, donde cualquier disrupción puede afectar toda la cadena productiva.

Al mismo tiempo, el crecimiento de sectores como la manufactura avanzada y la economía digital está redefiniendo la competitividad, que ahora depende de la capacidad de integración, velocidad operativa y sofisticación tecnológica.

En este sentido, la integración regional continuará profundizándose, con México como socio clave, la economía tecnológica como motor de crecimiento y Texas como nodo crítico del sistema.

Entender esta dinámica será fundamental para que las empresas puedan capitalizar las oportunidades que ofrece la región más dinámica del comercio global.